

# DIRECTORIO

Dr. Gilberto Breña Cantú  
Secretario de Salud de Zacatecas

Dr. Néstor Alfredo Pacheco Arroyo  
Director de Salud Pública

Dra. Aspacía Kusulas Tejada  
Subdirectora de Epidemiología Prevención y Control de Enfermedades.

Dra. Lucía del Refugio Reyes Veyna  
Jefa del Depto. de Epidemiología

Dr. Carlos Eduardo Duran Barragán  
Jefe del Depto. de Prevención y Control de Enfermedades

Dr. Jaime Gabriel Serna Navarrete  
Resp. Estatal de Prevención y Tratamiento del  
Cáncer en la Infancia y la Adolescencia

Dra. Rocío Rodríguez Gutiérrez  
Responsable del Boletín Epidemiológico



## BOLETIN EPIDEMIOLOGICO ZACATECAS

Subdirección de Epidemiología, Prevención y Control de Enfermedades

SEMANA EPIDEMIOLOGICA N° 8 FECHA: Del 18 al 24 de FEBRERO de 2018

## DÍA MUNDIAL DE LA LUCHA CONTRA EL CANCER 15 DE FEBRERO DE 2018



### CONTENIDO

CASOS PROBABLES EN ESTUDIO EN LA SEMANA 8

INFORMACION SOBRE CANCER INFANTIL



## CASOS PROBABLES EN ESTUDIO POR INSTITUCIÓN SEMANA 8

CASOS PROBABLES ESTUDIADOS POR INSTITUCIÓN	SSZ	IMSS	ISSSTE	OTRAS	IMSS PROSPERA	DIF	SEDENA	TOTAL
Enfermedad Febril Exantemática	1							1
Sx Coqueluchoide	7							7
Influenza	15		3					18
Rotavirus	1							1
Vibrio Cholerae	11	2			2			15
Dengue								0
Chagas	2							2
Rickettsias								0
Brucelosis	9				1			10
VIH								0
Hepatitis A	1							1
Hepatitis B y C	4							4
Tuberculosis	2							2
TORCH	1							1
Parvovirus								0
EPSTEIN BARR								0
CHIKUNGUNYA								0
CARGA VIRAL	1							1
GENOTIPIFICACION								0
COXSACKIE								0
PFA								0
<b>TOTAL</b>								<b>63</b>

FUENTE: Sistema Único Automatizado de Vigilancia Epidemiológica, LESP

## RECUERDA



El cáncer infantil en México es un problema de salud pública, al ser la principal causa de muerte por enfermedad entre los 5 y 14 años de edad, cobrando más de 2,000 vidas anuales.



El cáncer es curable si se detecta a tiempo.



Desafortunadamente, el 75% de los casos de cáncer en menores de 18 años en México se diagnostican en etapas avanzadas de la enfermedad, lo que incrementa considerablemente el tiempo y costo del tratamiento, y disminuye de manera importante la posibilidad de curarse.



Es primordial fortalecer el Registro Nacional de Cáncer.



Para combatir el cáncer de la infancia, la mejor estrategia lo conforman padres, hijo y médico.

### DETECCIÓN OPORTUNA DE CÁNCER INFANTIL

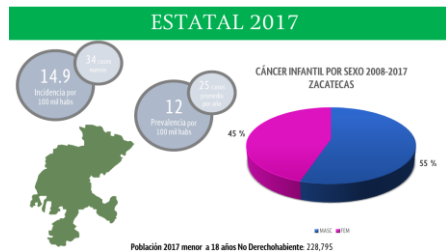
Estos síntomas se pueden presentar tanto en niñas como niños

**El cáncer no es una enfermedad infecciosa ni contagiosa y se puede curar si se detecta a tiempo**

# CANCER INFANTIL EN ZACATECAS

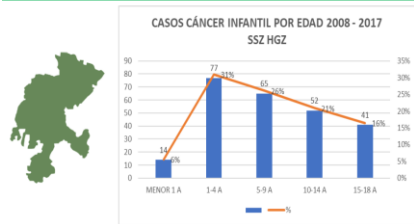
El Hospital General de Zacatecas (HGZ), es una Unidad Acreditada, para la atención de Hematopatías Malignas, Tumores Solidos fuera del SNC, Tumores Solidos del SNC, en los menores de 18 años. Se cuenta con un sistema para el registro de casos de cáncer infantil desde 2008, hasta la fecha.

El estado presenta una incidencia de 14.9 por cada 100,00 habitantes, y una tasa de mortalidad de 17%



En lo referente a la incidencia esta presenta un incremento del 61.9% del 2008 que era del 21 casos a 34 para el 2017.

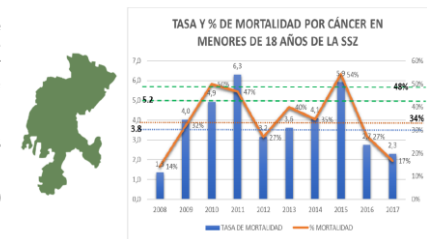
## ESTATAL 2017



En cuanto a la distribución por grupos de edad tenemos que 31% de los casos esta en el grupo de edad de 1 a 4 años seguido por un 26% el grupo de 5 a 9 años. Los menores de un año solo representan el 6% del total de casos.

Las defunciones por cáncer de menores de 18 años de los pacientes registrados en la base RCNyA durante el periodo 2008- 2017 en el HGZ ocurridas por año (no necesariamente del año de diagnóstico) es durante el 2015 que se registran más defunciones un 54% correspondientes al periodo, seguido del 2014 con un 40 %, en 2017 con un 17%.

## ESTATAL 2017



# 15 de Febrero de 2018 Día Mundial de Lucha Contra el Cáncer Infantil

El 15 de febrero fue declarado como el “Día Internacional contra el Cáncer Infantil” en Luxemburgo, desde el año 2001.



El Día Internacional del Cáncer Infantil es una gran oportunidad para reforzar la vinculación y coordinación de todos los actores involucrados en la atención del menor de 18 años de edad con cáncer en México, para crear conciencias y alianzas estratégicas, renovando el compromiso del Gobierno Federal, el Sector Social y Privado a través del Consejo Nacional para la Prevención y Tratamiento del Cáncer en la Infancia y la Adolescencia.

## INTRODUCCION

Según la Organización Mundial de la Salud, el cáncer es un problema de salud pública desde 1990, ya que nivel mundial se estima que cada año se diagnostican 15 casos de cáncer infantil por cada 100.000 niños menores de 15 años.

El cáncer infantil en México es un problema de salud pública, al ser la principal causa de muerte por enfermedad entre los 5 y 14 años de edad, cobrando más de 2,000 vidas anuales.

Esta enfermedad representa una de las principales causas con mayor número de años de vida potencialmente perdidos, ya que se estima que cada niño que no sobrevive al cáncer, pierde en promedio 70 años de vida productiva.

En México para el 2010, la tasa de incidencia promedio fue de 8.9 por cada 100,000 habitantes menores de 20 años y la media nacional de la Tasa de Mortalidad fue de 4.89 por cada 100,000 menores de 18 años. (Fuente: CeNSIA).

Siendo la segunda causa de mortalidad en el 2010, en el rango de edad entre 1 a 4 años de edad. La primera causa de mortalidad entre 5 a 14 años de edad y de 15 a 19 años la tercera en todo el sector salud. (Fuente: CeNSIA).

En el 2015 se presentaron 3,193 casos 45% mujeres y 55% hombres. Por tipo de tumores en primer lugar la leucemia, enfermedades mieloproliferativas y mielodisplasias (1291), en segundo lugar con 375 casos linfomas y neoplasias reticuloendoteliales y en tercer lugar los tumores del SNS intracraneales e intraespinales ( 284). En esta mismo año 2015 la mortalidad general por cáncer es de 4.9% . El cáncer en niños es raro, y es específico en su ocurrencia, patología, diagnóstico, tratamiento y pronóstico.

## ¿Qué es el cáncer?

El cáncer es una enfermedad que se presenta por la alteración que sufren las células, en algún lugar del organismo. Las células enfermas al crecer sin control, adquieren tamaños y formas anormales, destruyendo las células sanas e invadiendo otros órganos y tejidos.

## ¿Cuándo y porque aparece el cáncer?

El cáncer aparece con mayor frecuencia en el primer y cuarto año de vida y afecta a más niños que a niñas. Surge de manera espontánea no hay responsables, ni se puede prevenir, pero si detectar a tiempo para evitar la muerte. No es una enfermedad infecciosa, ni contagiosa.

Considerando todos los grupos de edad, los canceres más frecuentes en la infancia son la leucemia, el linfoma y el cáncer cerebral. A partir de los diez años, hay más casos de cáncer de huesos.

## EL CÁNCER INFANTIL SE TRABAJA DESDE LAS SIGUIENTES LÍNEAS DE ACCIÓN

- ❖ Diagnóstico Oportuno.
- ❖ Atención Temprana.
- ❖ Tratamiento Adecuados.
- ❖ Capacitación de médicos oncólogos y enfermeras.
- ❖ Cobertura de estudios de laboratorio, gabinete y radioterapia .
- ❖ Registro y control de expedientes clínicos



## CÁNCER INFANTIL

El cáncer es curable si se detecta a tiempo. Desafortunadamente, el 75% de los casos de cáncer en menores de 18 años en México se diagnostican en etapas avanzadas de la enfermedad, lo que incrementa considerablemente el tiempo y costo del tratamiento, y disminuye de manera importante la posibilidad de curarse.



## LEUCEMIA LINFOBLASTICA AGUDA LLA

La LLA es el cáncer mas común en niñas y niños, también denominada leucemia linfocítica aguda o LLA , es el tipo de cáncer en la sangre en el que, por causas desconocidas, se producen cantidades excesivas de linfocitos inmaduros (linfoblastos). Las células cancerosas se multiplican rápidamente y desplazan a las células normales de la medula ósea, el tejido blanco del centro de los huesos donde se forman las células sanguíneas.

## LEUCEMIA MIELOBLASTICA AGUDA (LMA)

La leucemia mielocítica aguda (LMA) también se conoce como leucemia mielógena aguda, leucemia mieloblástica aguda, leucemia granulocítica aguda o leucemia no linfoblástica aguda.

En la LMA, las células madre mieloides generalmente se convierte en un tipo de glóbulos blancos inmaduros llamado mieloblastos o células leucémicas son anormales y no se convierten en glóbulos blancos saludables, las células leucémicas se acumulan en la sangre y en la medula ósea de modo que hay menos lugar para los glóbulos blancos, los glóbulos rojos y las plaquetas saludables, cuando esto sucede puede presentarse infecciones, anemia o hemorragias.

## SIGNOS Y SÍNTOMAS

- ❑ Fiebre persistente y recurrente, es decir, que dure varios días y no ceda a tratamientos.
- ❑ Sangrado frecuente de nariz, o de encías al cepillarse los dientes.
- ❑ Petequias (puntos rojos o morados en la piel ).
- ❑ Equimosis (moretones sin causa aparente).
- ❑ Dolor generalizado de huesos y articulaciones.
- ❑ Ganglios en el cuello, axilas o ingles.
- ❑ Crecimiento del hígado y/o bazo.
- ❑ Palidez progresiva, fatiga, cansancio o apatía sin causa aparente.

